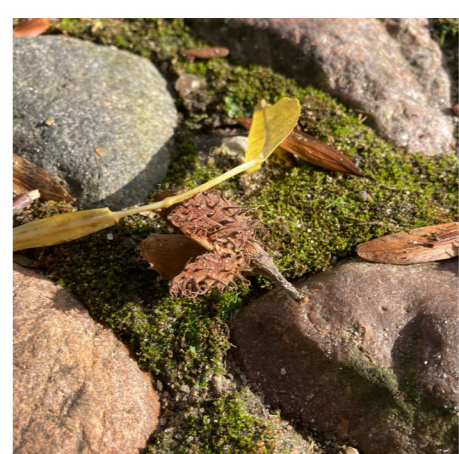


PROSPEKT

FOR MOSEGAARDEN
NOVEMBER 2023



MOSEGAARDEN
lokalhistorisk museum



- 05 Vores historie
- 06 Transformation af Mosegaarden
- 11 Udendørsområder
- 14 Ny permanent udstilling
- 20 Lab & aktiviteter
- 24 Indsamling og forskning

VORES HISTORIE

På det statsanerkendte Furesø Museer dokumenteres og formidles historien om de mennesker, som gennem de sidste mange år har været med til at forme det område, vi i dag kalder Furesø Kommune. Museet har fokus på at belyse områdets fortid fra 1660 og frem til i dag, herunder som forstad til København. Museet skiller sig ud ved både at behandle lokalhistorien, men også den del af vores fælles nationale historie, der omhandler migration og vandring, minoritetskultur og forholdet mellem tilflyttere og indfødte – temaer, som alle er tæt forbundet med den lokale identitet i Furesø Kommune.

Sammen med stads- og lokalarkivet og husmuseet Cornelen danner Mosegaarden i Værløse, som daterer tilbage til slutningen af 1700-tallet, rammen om lokalhistorien i Furesø Kommune. På Mosegaarden afspejles den lokale identitet, og de besøgende dykker ned i lokale fortællinger fra Furesøegnen, lige fra beretningen om Lars Larsens første flyvetur med sit hjemmebyggede svævefly til historien om drabet på en tysk soldat på Farum Hovedgade under besættelsen.

Furesø Museer varetager sin opgave, jævnfør Museumsloven, ved at indsamle, registrere, bevare, forske og formidle Furesøs lokale historie og er i sit arbejde drevet af overbevisningen om, at vi kan lære af vores erfaringer fra fortiden. Det er derfor museets kerneopgave at levere historisk viden, indsigt og forskellige perspektiver og at være ramme for stærke lokale fællesskaber og demokratiske samtaler.

Museet formidler bredt gennem udstillinger og arrangementer, også gerne i samarbejde med lokale foreninger og andre initiativtagere. Som statsanerkendt institution er museet en del af det nationale museumsvesen og et bredt netværk af kulturinstitutioner. En fast og loyal kernegruppe af besøgende deltager i udstillinger og arrangementer på museet. Det er særligt gennem de mange lokaliteter og aktiviteter ud-af-huset, at museet sætter sin store kontaktflade med lokalsamfundet i spil og når ud til en differentieret gruppe af brugere, blandt andet gennem udstillinger i byrummet, cykelture på Flyvestationen, læsebøger, tidsskifter m.m. En markant besøgsgruppe er de mange børn og unge fra dagtilbud og folkeskoler i Furesø Kommune og resten af Storkøbenhavn, der som led i deres undervisning deltager i skoletjenestens forløb om folketro, børneliv, kulturstafet, Anden Verdenskrig og meget andet.

Endvidere varetager museet også samarbejde med Furesø Kommunes planmyndighed om at vurdere, sikre og bevare væsentlige kulturhistoriske værdier i det fysiske miljø, for eksempel bygninger og kulturmiljøer af kulturhistorisk og arkitektonisk værdi, og har tæt kontakt med Museum Nordsjælland, der varetager den arkæologiske dækning i Furesø Kommune.

Samlingen, der danner grundlag for museets forskningsvirksomhed og formidlingstilbud, er velbevaret og tæller tusindvis af genstande og arkivalier, der belyser perspektiver i Furesøegnens historie. Imidlertid

er genstande og fortællinger fra den nyeste samtidshistorie inden for de seneste 50 år underrepræsenteret i samlingen. Med ønsket om i endnu højere grad at sætte samlingen i spil over for lokale brugere igangsatte museet i 2021 initiativet Vores Historie. Initiativet har som hensigt at indsamle vidnesbyrd fra de seneste 100 år i samarbejde med lokalbefolkningen og at bruge disse erfaringer til at sætte gang i refleksioner, samtaler og stillingtagen blandt museets brugere om løsninger på fremtidens store udfordringer inden for klima/miljø, velfærd og kultur.

I forlængelse heraf er vi optaget af at gentænke Mosegaarden og dens relation til det omkringliggende lokalsamfund og naturmiljø, således at museet fortsat kan udvikle sig som et aktivt, borgernært og vedkommende mødested for et moderne publikum og understøtte sammenhængskraft mellem borgere og institutioner.



TRANSFORMATION AF MOSEGAARDEN

Som næste fase i initiativet Vores Historie igangsættes der de kommende år en transformation af Mosegaarden, der i samarbejde med museets mange brugergrupper, såvel nuværende som nye, skal skærpe museets synlighed, understøtte det faglige miljø og styrke museets aktive rolle og position i lokalsamfundet. Transformationen trækker blandt andet på etablerede erfaringer fra projektets første fase, hvor museet i 2021/2022 rullede en campingvogn ud i lokalsamfundene i Furesø Kommune i dialog med store som små borgere.

Projektet bygger på museumsaktivistiske principper, tager afsæt i museets vision om at være en blanding af et forsamlingshus og et videnscenter og udfolder sig gennem en tæt integration af arbejdet med de fem museumssøjler (indsamling, registrering, bevaring, formidling og forskning) og de fire pejlemærker (synlighed, samarbejde, aktualitet og relevans).

Transformationen af Mosegaarden sker gennem en etablering af nye museumsfaciliteter i de eksisterende bygninger, der alle understøtter udviklingen af museets faglige indhold og formidlingstilbud og samtidig sikrer sammenhængskraft mellem museet og det omkringliggende lokalsamfund.

Ny plandisponering for Mosegaarden

Magasinbygningen:

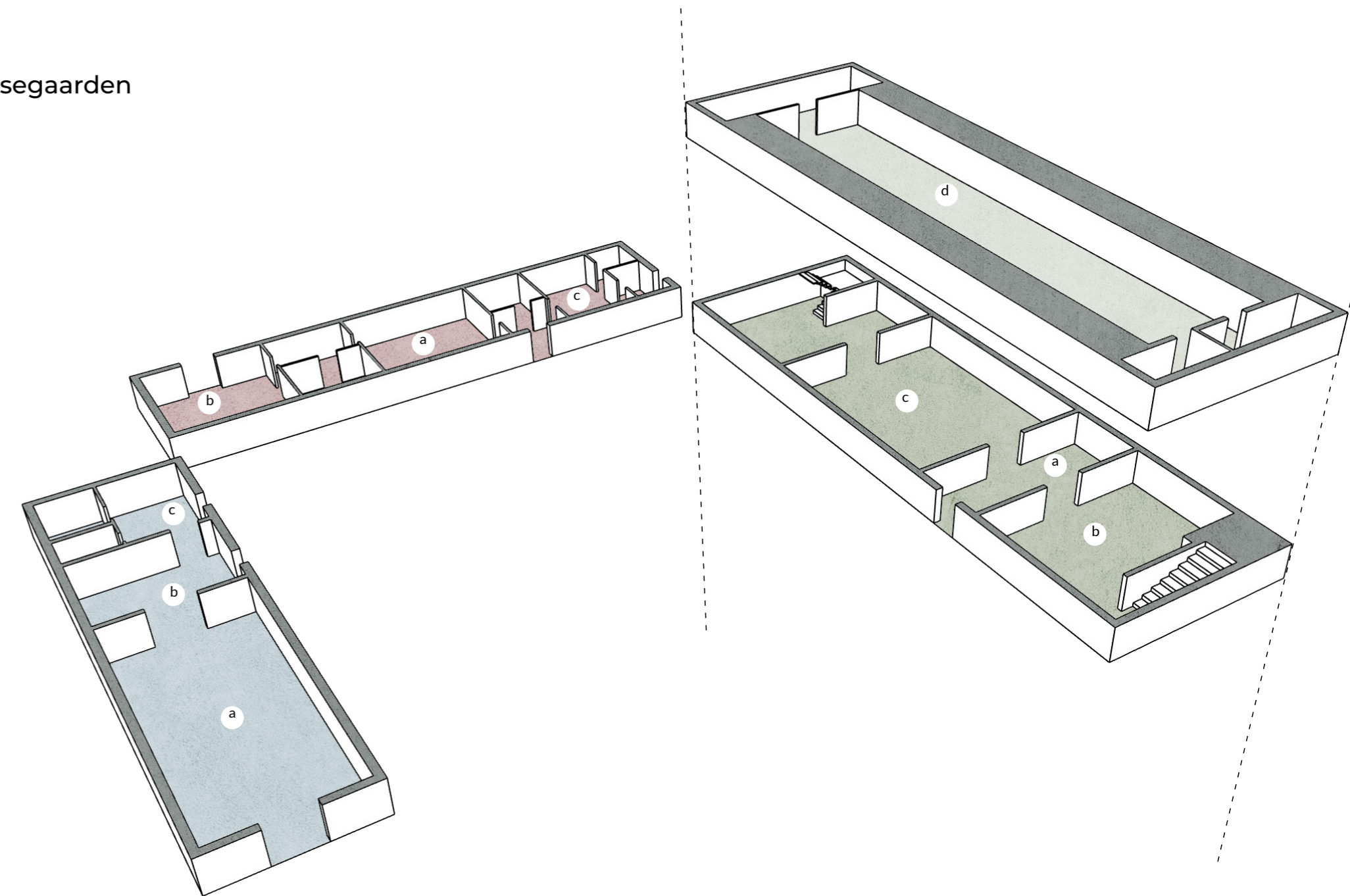
- a: Indkomne genstande, registrering samt workshops.
- b: Møderum med multifunktionelle møbler der sådan med flere funktioner blandt andet møderu
- c: Tekøkken, toiletter og opbevaring.

Udstillingsbygningen:

- a: Udstillingernes primære ankomstområde. Skærm med interaktiv museumsvalt byder velkommen til Mosegaarden. I området findes også en folder der giver gæsten overblik over museets forskellige bygninger og oplevelsesmuligheder.
- b: Arkæologisk udstilling
- c: Ny permanent udstilling
- d: Udstillingsrum for særudstillinger

Stuehuset:

- a: Genstandshåndtering
- b: Administration
- c: Køkken





Mosegaardens udearealer strammes op, og skilte hjælper med til at signalere, at området er en del af en offentlig kulturinstitution.



1: Udstillingspark

Der etableres stier over plænen, som forbinder fodgængere fra Skovgårds Alle. Langs stierne opstilles udstillingsmoduler som en del af den nye plan om udeudstilling.

2: Udstillingscontainer

Ved parkeringspladsen opstilles container med udeudstilling, der er tilgængelig udenfor museets åbningstid.

3: Beplantning

Randbeplantning der har til formål at stramme rammerne omkring gårdspladsen op og sikre at gæster til Mosegaarden har samme ankomst forbi oversigtskortet (4a).

4: Skiltning

a: Mosegaardens primære ankomstpunkt. Her opstilles et skilt med oversigtskort. Skiltet har desuden det formål at sende tydeligt signal om, at man er ankommet til en offentlig kulturinstitution.

b: Skilt ved udstillingsbygningen. Skiltet er placeret så det tydeligt kan ses fra ankomstpunktet ved 4a.

c: Skilt til Mosegaardens haveområde. Er med til at sikre, at gæster på Mosegaarden ved, at området bag gården også er offentligt og en del af udstillingsoplevelsen.

d: Skilt ved magasinbygningens Multirum/foreningsrum

5: Beplantning

Der etableres randbeplantning, i skellet for at stramme uderummet op og skærme mod klyngehusene.

6: Historiske haver

I området bag udstillingsbygningen kunne man anlægge historiske køkkenhaver, have hønehold eller andre aktiviteter drevet af lokale skoler, interesseforeninger eller lignende.

Bænke og parasoller er med til at invitere de besøgende til leg og ophold på Mosegaardens udeområder.



UDENDØRSOMRÅDER

Mosegaardens store udendørsareal udgør et centralt og bæredygtigt potentiale for kreativitet, fællesskab og leg, der kan føre historien om Furesøegnen fra museets indendørsaktiviteter videre ud i det lokale kultur- og naturmiljø og fungere som lokalt mødested. På græsarealerne etableres historiske køkkenhaver drevet af lokale interesseforeninger, mens de besøgende på gårdspladsen fodrer høns i hønseburer, slår sig ned ved bænke og langborde eller deltager i andre udeaktiviteter, der danner ramme om fællesskaber og mødesteder.

Fra hovedvejen Skovgårds Allé guider nye gangstier de besøgende over store græsarealer og op til museets nye hovedindgang, hvor de besøgende mødes af et udendørs oversigtskilt med et kort over museumsområdet. På vejen derhen har de besøgende mulighed for at stoppe op og se månedens genstand i en udendørs montre placeret ved Skovgårds Allé, der danner bro og sammenhæng mellem museet og Værløse Bymidte. Endvidere kan de besøgende også lægge vejen forbi udstillingscontaineren ved siden af museet, hvor der løbende opbygges udstillinger, mens forberedelserne til den nye permanente udstilling på Mosegaarden pågår.

For de besøgende, der kommer med S-toget, vil der være wayfinding fra stationen og til museet. Her er det også muligt at downloade museets digitale byvandring med fortællinger, som fører de besøgende gennem Værløses lokale historie og frem til museet.

Gamle danske hønserecer på gårdspladsen kunne være en del af oplevelsen på Mosegaarden





Ved indgangen til gårdspladsen opstilles et skilt med oversigtskort. Skiltet sørger for at gæsterne let finder vej og sender samtidig et tydeligt signal om, at man er ankommet til en offentlig kulturinstitution.

Uderummet omkring Mosegaarden sættes i spil blandt andet med udendørs udstillinger. Plænen foran Mosegaarden kan f.eks. benyttes som udstillingspark.



NY PERMANENT Udstilling

I Mosegaardens højre længe (set fra Skovgårds Allé) huses den nye permanente udstilling, hvor de besøgende engageres i Furesøegnens lokale historie, med særligt fokus på de seneste 100 år. Gennem udstillingsbygningens nye glasdør bydes de besøgende velkommen af lyse og åbne faciliteter og mødes som det første af museets vision og mission, der sætter retning for, hvem vi er, hvad vi gør, og hvorfor vi gør det. En virtuel museumsvært – aktiveret af bevægelse – introducerer de besøgende til stedets historie, til udstillingerne og til de øvrige tilbud på museet. Inden museet forlades, er der også mulighed for at kigge rundt i den lille museumsbutik, hvorfra der sælges bøger og magasiner om lokalhistorien.

I den permanente udstilling udfoldes historien om den rivende udvikling, som Furesøegnen har været igennem de sidste mange århundreder, med særligt fokus på de seneste 100 år. Fra landbosamfund med små landsbyer i de to gamle sognekommuner, Farum og Værløse, til en moderne velfærds Kommune i Storkøbenhavn, som vi kender den i dag. Her er der fokus på det mellem menneskelige møde med kulturhistorien, naturmiljøet og den levende kulturarv, der vækker minder, fortællinger og følelser, og i udstillingen møder de besøgende autentiske genstande, der giver adgang til fortiden, mens der sættes ansigt og fortællinger på de mennesker, som har været med til at forme Furesøegnen.

I udstillingsbygningen gøres der desuden plads til, at de besøgende kan lægge vejen forbi mindre særudstillinger, der bygger på principper om samskabelse, borgerdemokrati og dialog mellem museum og civilsamfund. Her møder de besøgende aktuelle og samtidsoplysende udstillinger, der formidler konkrete udfordringer fra vores egen samtid, f.eks. om beskyttelse af lokalmiljø og kulturarv, og engagerer de besøgende i at tage stilling til disse udfordringer.



Din mening - vores historie. En interaktiv udstillingsfeature der beder om udstillingstæsternes holdninger til konkrete byrådsager.

En virtuel museumsvært – aktiveret af bevægelse – introducerer de besøgende til stedets historie, til udstillingerne og til de øvrige tilbud på museet.



Særudstillingsrum

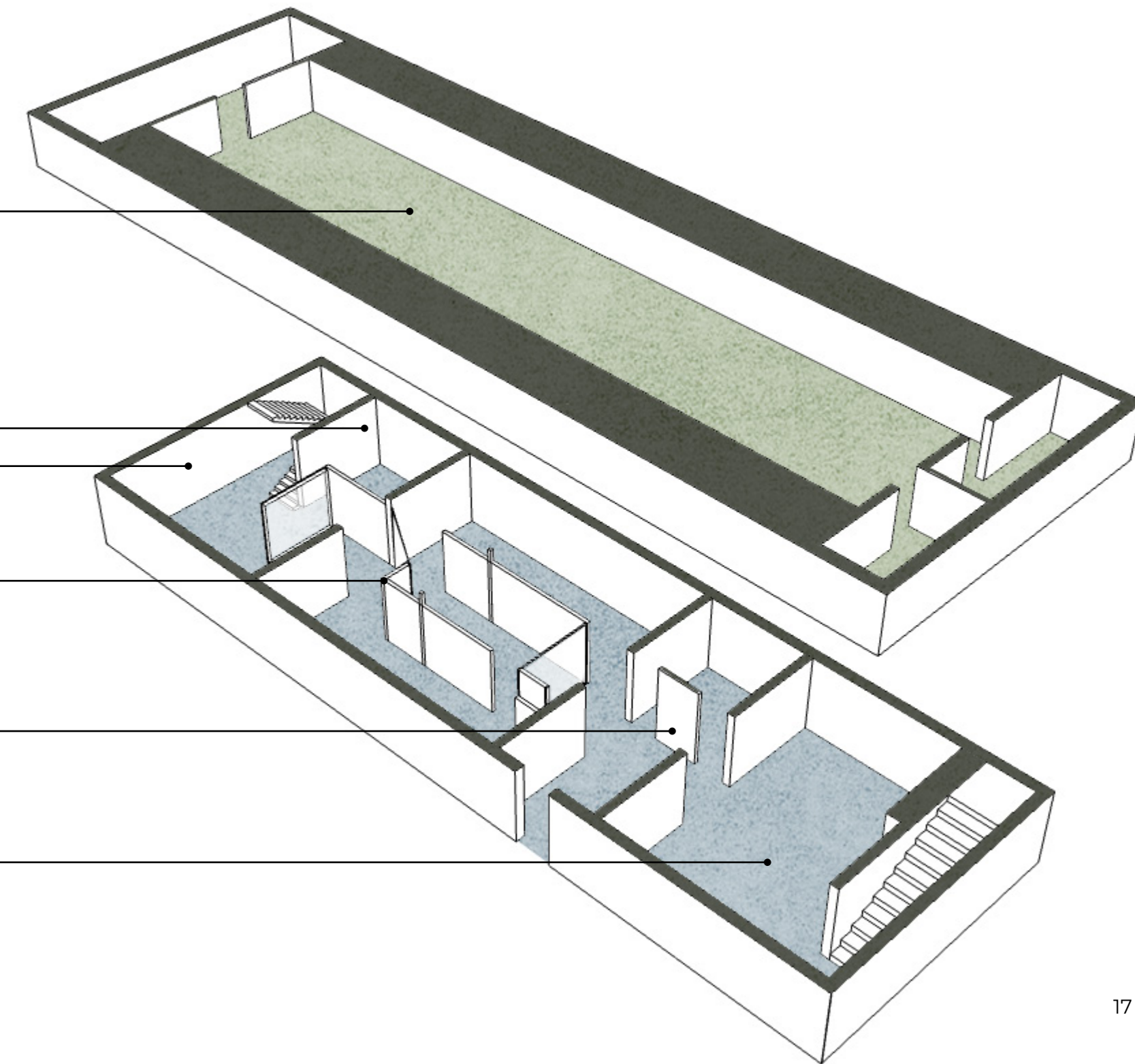
Evt. Kai's Avis her

Interaktiv feature hvor udstillingsgæsterne bliver spurgt hvordan de ville stemme ved byrådsmøder.

Der etableres en række skillevægge der skaber en rute gennem udstillingen.

Interaktiv museumsvært der aktiveres af bevægelse, byder gæsterne velkommen i udstillingen og informere evt. også om Mosegaardens øvrige tilbud.

Arkæologisk udstilling





I den permanente udstilling udfoldes historien om den rivende udvikling, som Furesøegnen har været igennem de sidste mange århundreder.



Udstillingsdesignet i den nye permanente udstilling kunne f.eks. hente inspiration fra Naturen i Furesø Kommune.



Indretningen i labet henter sin inspiration fra det 400 år gamle Museum Wormianum

LAB & AKTIVITETER

I Mosegaardens venstre længe (set fra Skovgårds Allé) huses et nyt multilab, hvor museet inviterer til samskabende processer, der danner ramme om fællesskab, nysgerrighed og interaktivitet. Labet fungerer som et musealt arbejdsrum, hvor de besøgende inviteres ind til at deltage i processen hen mod at skabe en ny permanent udstilling og nye aktiviteter. Indretningen henter sin inspiration fra det 400 år gamle Museum Wormianum, der med sine mange rariteter fra alverdens hjørner afspejlede en umættelig tørst og nysgerrighed efter viden og kundskab. På samme måde drives det nye multilab og processen hen mod at skabe en ny permanent udstilling på Mosegården af undren, kreativitet og en legende tilgang til historien.

Her udvikler de lokalhistoriske foreninger koncepter for "formidlingspakker", bestående af for eksempel byvandring, foredrag og udstillinger, som alle understøtter de strategiske målsætninger og retning for museet. På dialogmøder drøftes fremtidige udfordringer for kommunen blandt politikere og borgere. Museets inspektører holder foredrag om lokalhistorien eller arrangerer filmforevisninger, fællesspisninger, musikevents, fredagsbarer og andre sociale aktiviteter. Skolebørn lægger vejen forbi for at få inspiration til den næste opgave. Besøgende afleverer genstande til samlingen og møder museets registratorer, der i åbne arbejdende værksteder fortæller om de vidnesbyrd, der er indsamlet og skal registreres og bevares for eftertiden. Fælles for alle aktiviteterne i labet er, at de grov ud af samskabelse, outreach og nysgerrighed – og derved faciliterer møder om aktuelle emner, der optager lokalbefolkningen på Furesøegnen.



Labet fungerer som et musealt arbejdsrum, hvor de besøgende inviteres ind til at deltage i processen hen mod at skabe en ny permanent udstilling og nye aktiviteter.



I magasinbygningen indrettes det midterste rum med forskellige multifunktionelle møbler, så rummet kan facilitere forskellige funktioner - f.eks. mindre workshops, filmaftener, mødeaktiviteter mv. I rummet opstilles desuden en række opbevaringsmøbler, der tilegnes foreningerne.



INDSAMLING & FORSKNING

Som grundlag for Mosegaardens samskabende formidlingsindsats ligger museets indsamling, dokumentation og forskning i lokalsamfundet, både i historisk og nutidigt perspektiv. Furesø Museer rullede ud med en campingvogn i Farum, Jonstrup, Værløse, Kirke Værløse og Hareskovby for at indsamle ny viden, kortlægge historiske erfaringer og møde borgerne dér, hvor deres hverdag og liv udfolder sig. Det princip er fortsat grundstenen i museets indsamlings- og forskningsstrategier og vil således afspejle sig i museets fremtidige arbejdsformer. Frivillige bidragsydere inviteres inden for til at dele deres fortællinger, genstande og fotografier med museets fagpersonale, som dokumenterer disse vidnesbyrd og sætter dem i spil med museets digitale såvel som fysiske formidlingstiltag. Endvidere suppleres initiativet Vores Historie med viden fra andre projekter, for eksempel et crossover til det statsfinansierede projekt Samskabte Samlinger, der bygger på samskabelse af genstande og er metode- og forskningsudviklende.

I forlængelse heraf fortsætter museet også sin indsats for vidensmissioner i civilsamfundet. Museet er synligt til stede og går i dialog med borgere uden for museets fysiske rammer for at indsamle vidnesbyrd. Med afsæt i de allerede etablerede erfaringer med at udføre dokumentations- og indsamlingsarbejde i private hjem, kirker, på gader, i organisationer og samfundsrum, hvor museets brugere – og særligt ikke-brugere – befinder sig agerer museet agilt og opsøgende for at spille ind i aktuelle velfærdsdagsordener og indsamle samtidshistorien der, hvor den udspiller sig.